



Fondation pour le
Logement Social
Maisons de Vie et de Partage



RAPPORT D'ACTIVITÉ 2021



2021

Une année d'accélération pour la FLS

4

QUI SOMMES-NOUS ?



10

**DÉVELOPPEMENT
STRATÉGIQUE**



14

**ACTUALITÉ
2021**



18

**RAPPORT
FINANCIER**



MICHEL RÉCIPON

PRÉSIDENT DE LA FONDATION
POUR LE LOGEMENT SOCIAL



Mesdames, Messieurs,

L'année 2022 a déjà bien commencé et nombreux sont les défis que nous nous préparons à relever afin d'offrir un habitat partagé adapté aux personnes fragiles. Nos actions s'inscrivent dans la continuité de l'année 2021, année de consolidation et d'établissement de notre plan stratégique de développement 2021-2036. Malgré la pandémie toujours présente,

nous avons voulu agir et n'avons pas cessé de nous déplacer partout en France. Que ce soit pour le suivi des chantiers ou pour rencontrer les associations et les habitants, toute l'équipe de la FLS a su rester mobilisée.

« Croire au futur, avancer sur le chemin de l'innovation sociale, tout nous pousse à la créativité et à l'engagement en faveur des invisibles, des exclus. »

Nous continuons de croire en l'écologie humaine, pilier de notre activité du développement des Maisons de Vie et de Partage. Croire au futur, avancer sur le chemin de l'innovation sociale,

tout nous pousse à la créativité et à l'engagement en faveur des invisibles, des exclus. En 2021, nous avons eu le plaisir d'inaugurer deux nouvelles MVP à Viroflay et Lourdes. Chacun, selon ses compétences, a apporté sa contribution à ces projets d'habitats partagés. Nous avons également pris en considération les conditions sanitaires, sans pour autant que cela influe sur nos actions en lien avec nos associations partenaires. Aujourd'hui, 68 personnes vivent dans des Maisons de Vie et de Partage.

La finalisation de notre plan stratégique de développement et ces réussites, c'est grâce à vous, donateurs, mécènes, salariés, bénévoles. Soyez-en tous remerciés. Votre soutien reste incontournable aujourd'hui, nos ambitions ont besoin de vous pour aider les personnes fragiles. MERCI pour votre fidélité d'hier, d'aujourd'hui et de demain pour poursuivre notre mission.

1,5 M€

de nouveaux
emprunts souscrits

3 MVP

en travaux
(MVP de Louviers,
Briançon et l'extension
de PARM)

4,1 M€

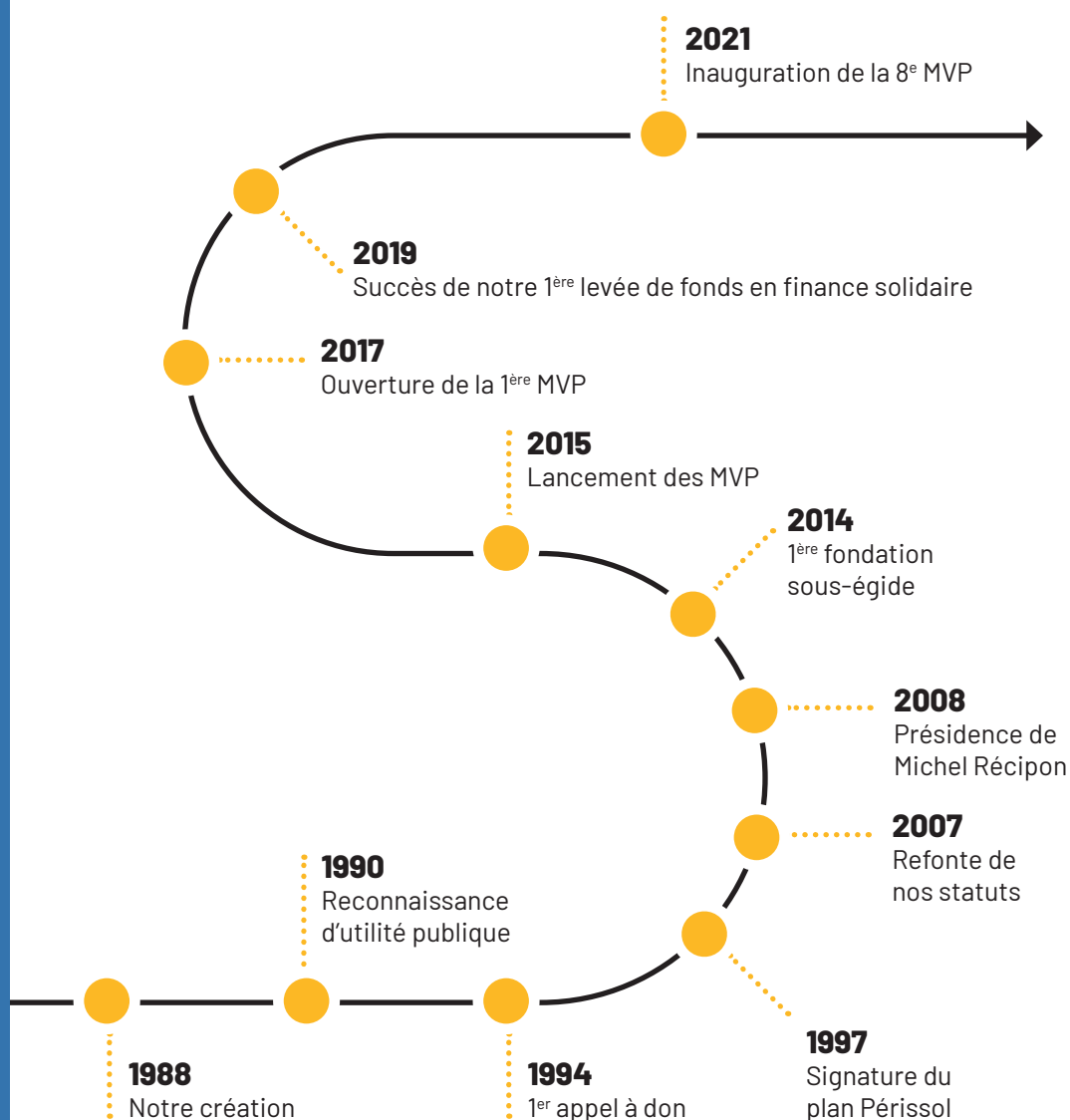
d'investissement en cours
dont 1,3 millions d'acquisitions
de nouvelles immobilisations
hors mise en service

2 MVP

ouvertes
correspondant
à 2,6 millions
d'investissement

La FLS en quelques mots

Depuis plus de 30 ans, la Fondation pour le Logement Social agit en faveur de l'insertion des personnes fragiles, par le logement. L'objectif est de favoriser l'autonomie de la personne et de lui offrir un cadre en harmonie avec son projet de vie. Parce qu'il est de plus en plus question du logement des personnes en situation d'exclusion, nous cherchons des solutions toujours plus innovantes, et centrons nos actions sur ce défi sociétal.



LES MAISONS DE VIE ET DE PARTAGE

Depuis 2015, nous développons des projets de Maisons de Vie et de Partage (MVP). Il s'agit d'habitats partagés accueillant des personnes en situation de handicap mental, des personnes sans domicile, des femmes seules, des personnes âgées... D'autres maisons sont en cours d'ouverture, notamment pour des personnes en situation de handicap psychique ou des personnes âgées autonomes.

Nos valeurs



ÉCOUTE

de nos partenaires et des familles en difficulté afin de trouver des solutions innovantes et adaptées



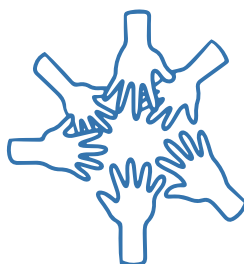
DIGNITÉ

par l'accompagnement quelles que soient les fragilités



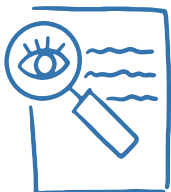
RESPECT

pour prendre soin de chacun et de notre environnement



ENGAGEMENT

à toute épreuve agissant au service de notre mission



TRANSPARENCE

à l'égard de nos donateurs et de toute personne souhaitant être informée sur l'efficacité de nos actions et missions

Notre vision



ACCOMPAGNER LES PLUS FRAGILES

sur le chemin
de l'autonomie

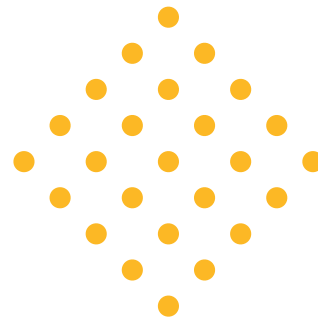
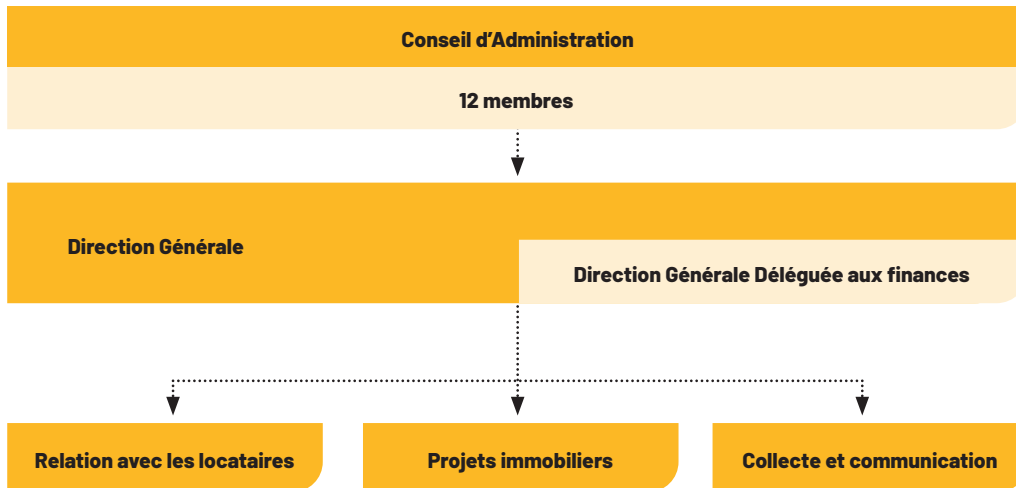


S'APPUYER SUR LE LOGEMENT

comme un vecteur
d'insertion sociale

Notre organisation interne

Notre organigramme découle de notre organisation stratégique. La livraison de nos projets et la satisfaction de nos bénéficiaires sont le socle de nos activités.



Notre Conseil d'Administration

La Fondation est reconnue d'utilité publique. Elle est administrée par un Conseil d'Administration composé de trois collèges : les membres fondateurs, les membres de droit et ceux dits qualifiés.

<p>Michel RÉCIPON PRÉSIDENT Dirigeant du monde associatif, retraité</p>	<p>BERNARD CUILLERON VICE-PRÉSIDENT Chef-comptable, retraité</p>	<p>LUC FONTELLE TRÉSORIER Contrôleur financier, en activité</p>	<p>MARIE-THÉRÈSE LESUEUR DE GIVRY SECRÉTAIRE Magistrate, retraitée</p>
<p>MICHEL BARROIS Directeur financier, retraité</p>	<p>HENRI BARBARIN Cadre dans le secteur privé, en activité</p>	<p>YVON PINSON Directeur régional retraité de la Caisse des Dépôts et Consignation, entrepreneur</p>	<p>VINCENT SECHET Directeur général, dans le secteur privé, en activité</p>
<p>GILLES ARTIGUES 1^{er} adjoint au Maire de Saint-Étienne, Vice-Président de Saint-Étienne Métropole, en activité</p>	<p>CATHERINE SEGUIN Membre de droit, représentant la Préfecture de la Loire</p>	<p>HAMIDE ZOUAOU Membre de droit, représentant la DDT Loire</p>	<p>JOACHIM CESTER Membre de droit, représentant la DDFIP Loire</p>

Mars 2022

Les comités consultatifs

En amont de chaque réunion trimestrielle se tiennent deux comités consultatifs : le comité financier et le comité technique. Destinés à favoriser l'échange et la réflexion collective, ces comités transmettent à l'ensemble des administrateurs une note de recommandations.

Le comité financier	Le comité technique
<p>Jean-Pierre LE DINH, délégué Luc FONTELLE Bernard CUILLERON</p>	<p>Gilles ARTIGUES, délégué Yvon PINSON Marie-Thérèse LESUEUR DE GIVRY</p>

Mars 2022

Notre environnement

Pour développer nos Maisons de Vie et de Partage, nous agissons aussi grâce à d'autres acteurs qui œuvrent au sein de notre environnement.

NOUS ABRITONS

Les statuts de la FLS nous permettent d'abriter des fondations qui partagent nos valeurs. Nous leur offrons un cadre juridique et des services pour gérer leurs fonds. En 2021, sept fondations sont sous notre égide.



FONDATION VILLAGE SAINT-JOSEPH

Créée en 2019, La Fondation Village Saint-Joseph connaît une dynamique croissante. Aujourd'hui, six maisons hébergent au total soixante-dix personnes, toutes ayant connu des parcours chaotiques. Ces maisons, tenues par une famille d'accueil, reposent sur trois piliers fondateurs : la vie fraternelle, la vie spirituelle, des activités diverses. Le lien ainsi tissé permet aux personnes accueillies de prendre le temps qui est nécessaire pour une reconstruction.



FONDATION SAINT-LUBIN

Première fondation familiale sous égide de la FLS, la Fondation Saint-Lubin accompagne vers l'autonomie des personnes présentant une fragilité quelle qu'elle soit. Les travaux de réhabilitation d'un ensemble de maisons et de bâtiments agricoles situés à Louviers dans l'Eure ont débuté comme prévu, sous la coordination de la FLS.



FONDATION JEAN ET MARIE

La Fondation Jean et Marie soutient aussi le projet de la Maison de Vie et de Partage à Saint Jean de Buglose : il s'agissait de transformer au cœur des Landes, une ancienne maison de retraite en un habitat intergénérationnel. Après six mois de travaux, les premiers habitants ont emménagé fin novembre 2021.

SAINT BERNARD DE MENTHON

Cette fondation a pour objet de développer et soutenir des activités d'intérêt général à caractère social, en particulier par la création de logements sociaux. En 2022 par un soutien apporté par la FLS dans la recherche de biens immobiliers à transformer, de belles perspectives sont en vue qui vont permettre de favoriser l'émergence de réponses adaptées aux logements des plus fragiles.



FONDATION ÉTOILES D'ÉMERAUDE

Implantée dans la région de Dinard et de la côte d'Émeraude, la Fondation Étoiles d'Émeraude aide financièrement les porteurs de projets solidaires en faveur de personnes en situation de handicap, en particulier dans le domaine de l'insertion par le logement. En 2021, une attention toute particulière s'est portée vers l'association Diadème qui développe un projet de construction pour l'agrandissement d'une maison existante - un ancien presbytère implanté à Dinard - destinée à des colocataires en situation de handicap psychique.



SAINTE JEANNE DE VALOIS

Cette fondation soutient les organismes qui œuvrent en faveur des familles confrontées au handicap. En particulier par l'ouverture de lieux d'accueil destinés à des adultes porteurs de handicap mental. Après l'Indre, où est implantée la maison mère, c'est en Bretagne que se situera la future maison d'accueil dont l'acquisition a été signée en mars 2021. Des recherches sont aussi menées pour trouver un lieu d'implantation et les financements nécessaires à l'ouverture d'un lieu similaire dans le nord.



Simon de Cyrène
FONDATION
SOUS ÉGIDE DE LA FONDATION
POUR LE LOGEMENT SOCIAL

SIMON DE CYRÈNE

Ouvertes sur la ville, les communautés de vie Simon de Cyrène proposent aux personnes handicapées, aux assistants et aux volontaires de partager un projet de « Vivre ensemble » fondé sur des relations amicales et fraternelles. Depuis le premier lieu de vie créé à Vanves en 2012, la fondation connaît une constante progression.

NOUS ANIMONS

Notre réseau de Maisons de Vie et de Partage se structure autour d'associations partenaires engagées auprès des plus fragiles.



NOUS ADHÉRONS

Nous adhérons à ces structures spécialisées dans les domaines suivants : la générosité, la finance solidaire et l'insertion des personnes fragiles.



Rapport moral du Président

MAINTENIR LE CAP

Comme en 2020, la FLS a continué d'agir en s'adaptant aux circonstances et en maintenant son cap. Les instances dirigeantes se sont réunies quatre fois selon le calendrier prévu, en présentiel ou en visioconférence. À la suite du retrait de Monsieur Sibille, Vincent Séchet a rejoint le Conseil d'Administration en décembre. Merci à l'ensemble des administrateurs du Conseil d'Administration et des commissions spécialisées pour leur participation et leur engagement. Notre effectif est resté identique en 2021, avec le départ de Sonia Araujo qui a souhaité reprendre des études et donner une nouvelle direction à son parcours professionnel, et l'arrivée de Garance Bourguin.

Comme annoncé l'année dernière, nous avons cédé notre ancien patrimoine à un bailleur social pour nous concentrer uniquement sur le développement des Maisons de Vie et de Partage. Une décision validée par le Conseil d'Administration. Conformément à notre engagement, 7 millions d'euros ont été immobilisés pour assurer le remboursement de l'emprunt obligataire levé en 2019 qui arrive à échéance en 2029. Ces sommes

ont été investies sur un contrat de capitalisation et un fonds spécifiquement créé à cet effet.

En 2021, nous avons travaillé sur le Business Plan à 15 ans intégrant une vingtaine de projets identifiés sur l'ensemble du territoire français. Le Conseil d'Administration a validé le plan d'investissement sous-jacent de 46 millions d'euros.

LES MAISONS DE VIE ET DE PARTAGE

Concernant les Maisons de Vie et de Partage, la Fondation a ouvert deux lieux, à Viroflay et à Lourdes. La Fondation a ainsi mis en œuvre sa nouvelle stratégie de recentrage sur l'habitat partagé. Avec ces huit réalisations, nous couvrons le champ de la fragilité : handicap psychique, isolement, grand âge. Selon le rythme voulu par le Conseil d'Administration, notre objectif reste de livrer chaque année entre deux et trois Maisons de Vie et de Partage. Au cours de l'année 2021 deux projets ont retenu notre attention : l'un à Paris, axé sur la solitude, l'autre à Saint-Etienne où doit émerger un béguinage.

QUELQUES TEMPS FORTS 2021

JUIN 2021

Première pierre de la MVP de Briançon : cette maison a vocation à accueillir quatre femmes en situation d'isolement.



Dans nos projets, nous apportons une réponse individualisée, mais nous travaillons et co-construisons le projet social avec l'association. Nous souhaitons continuer à rester aux côtés des associations et de leurs résidents, en proposant des animations conjointes comme ce fut le cas avec les Olympiades à Versailles. Nous rencontrons les associations régulièrement et concrétisons ainsi notre leitmotiv de ne pas être uniquement un bailleur social.

ET DEMAIN ?

Les besoins sont immenses, nous recevons beaucoup d'appels de familles pour que nous les aidions à trouver ensemble une solution. Nous travaillons donc sur des modes de financements innovants pour maintenir le cap de deux à trois MVP par an. En 2022, nous travaillons sur celles de Briançon et Saint-Lubin, ainsi que l'extension de celle de Saint-Etienne.

En 2022, afin de permettre aux associations de se concentrer sur leurs missions principales, la FLS reprendra la gestion de certaines Maisons de Vie et

« Avec ces huit réalisations, nous couvrons le champ de la fragilité : handicap psychique, isolement, grand âge. »

de Partage en direct par l'intermédiaire d'une famille d'accueil qui fera vivre le projet sur place. Nous réfléchissons encore à la meilleure solution à mettre en place.

Nous souhaitons également développer la notoriété de la Fondation et trouver des financements innovants : levée obligataires, mécénats, en complément des financements bancaires. Plusieurs événements sont déjà prévus pour 2022 comme réunir nos partenaires financiers sur le site de Saint-Antoine à Saint-Etienne, lieu qui accueillera le projet de béguinage. D'autres initiatives seront mises en œuvre comme l'organisation d'un week-end réseau à destination de nos partenaires associatifs ou le lancement de nos réunions régionales, sans doute à Paray-le-Monial, site d'un tout nouveau projet.

OCTOBRE 2021

Inauguration de la MVP de Viroflay, un habitat partagé pour sept femmes en situation de handicap mental.

NOVEMBRE 2021

Inauguration de la MVP de Lourdes, pouvant accueillir une vingtaine de personnes en situation d'exclusion sociale.



Nos orientations 2021-2026

NOTRE PLAN STRATÉGIQUE DE DÉVELOPPEMENT

Notre plan stratégique de développement s'inscrit dans la continuité de la réalisation de notre plan de cession. Il s'agissait de vendre le patrimoine diffus de la FLS, historiquement composé de logements sociaux répartis en Ile-de-France et en Auvergne-Rhône-Alpes. Cette cession a permis un recentrage de notre activité sur les Maisons de Vie et de Partage, des habitats partagés au service des personnes fragilisées.

L'année 2021 a donc permis de se concentrer sur les MVP pour une accélération de leur mise en exploitation, après deux années difficiles. Nous avons également préparé la levée de fonds obligataire et finalisé les modalités d'investissement 2021-2036, avec un plan d'investissement de 46 millions d'euros. Notre plan d'investissement 2021-2036 suppose un travail étroit avec des financeurs aux profils divers : mécènes, business angels, family offices, donateurs, investisseurs.

Afin d'accompagner notre développement, nous avons affecté une part de notre première levée de fonds obligataire à un fonds d'amorçage pour pré-financer nos projets.

Les investissements à venir

Dans le cadre du plan stratégique de développement de la FLS, la période 2021-2026 verra l'ouverture de plusieurs Maisons de Vie et de Partage, partout en France. Voici un tour d'horizon de quelques projets livrés d'ici 2026.



LA MAISON DE LA-ROCHE-SUR-YON

Située au cœur de La-Roche-sur-Yon, en Vendée, cette maison accueillera 7 jeunes adultes porteurs de handicap mental. Ils seront accompagnés par une maîtresse de maison. Ce lieu permettra à chacun d'avancer à son rythme sur le chemin de l'autonomie, dans un esprit de partage et de convivialité. Des étudiants sensibles au projet et désireux de s'engager vivront également dans la MVP.



LA MAISON SAINT-LUBIN À LOUVIERS

Située à Louviers, dans l'Eure, la Maison Saint-Lubin est un habitat partagé à destination de six adultes avec handicap psychique. Co-construite avec l'association La Demeure Saint-Lubin, elle a pour vocation d'apporter aux habitants l'autonomie et l'insertion sociale nécessaires à leur projet de vie. Un membre de soutien, salarié de l'association, accompagnera les résidents dans l'organisation et la vie de la maison. Les travaux sont en cours et devraient s'achever d'ici la fin de l'année 2022.



LA MAISON GENÈSES À PARAY-LE-MONIAL

En 2021, un partenariat se crée entre la FLS et l'association Genèses, avec le développement d'une Maison de Vie et de Partage pour des jeunes adultes en difficulté. Ainsi, un immeuble situé au cœur de Paray-le-Monial accueillera 19 personnes sur trois niveaux. Les jeunes auront une activité en journée. Ils auront accès aux transports et aux commerces locaux. À chaque étage, ils pourront se retrouver dans les espaces partagés prévus à cet effet.



Le développement de maisons partagées participe à notre action de financements à impact de l'économie et de l'écologie humaine. Acteur impliqué dans le champ de l'économie sociale et solidaire, nous plaçons cette question au cœur de nos actions tout en réfléchissant à d'autres formes de financement. Les projets étant au centre des activités de notre fondation, nous avons développé une réflexion sur les liens entre MVP et associations partenaires. L'année 2021 a vu la clôture des dossiers d'impayés et dossiers CAF des locataires du patrimoine historique. Ce travail engagé depuis 18 mois a permis d'installer une assise de travail solide avec de réelles perspectives de développement à venir pour la FLS. Rappelons que la Fondation fait preuve d'une politique très prudente en provisionnant les impayés dès 3 mois.

NOS PERSPECTIVES

Notre plan stratégique de développement 2021-2036 s'articule autour d'un plan d'investissement de 46 millions d'euros répartis au rythme de 2 à 3 mises en exploitation par an. Ce plan de développement passe par une étape intermédiaire de livraison programmée pour 2022 de Briançon, de l'extension de Parm et de Saint-Lubin, avant Paray-le-Monial et Saint-Antoine prévus en 2023. Ce développement s'appuie sur deux logiques complémentaires avec une animation réalisée par l'intermédiaire d'associations partenaires ou en direct par la FLS. Le choix du mode d'intervention renvoie aux caractéristiques de chaque projet et de l'objectif de vie défini.

LA MAISON SAINT-ANTOINE À SAINT-ÉTIENNE

Ce projet s'oriente vers la fragilité du grand âge et de la solitude. Calme et accessible, cet habitat partagé pour personnes âgées émergera en plein cœur de Saint-Étienne. Ce lieu de vie innovant accueillera des seniors dans une ambiance fraternelle et conviviale. Le projet immobilier sera constitué de logements indépendants et d'espaces partagés, favorisant ainsi à la fois l'autonomie des personnes accueillies et leur vie sociale. Ainsi, 15 logements ouvriront d'ici 2023, dans le cadre de notre nouvel axe de développement : grand âge et isolement.



L'EXTENSION DE LA MAISON PARM À SAINT-ÉTIENNE

Suite au succès de la première MVP PARM à Saint-Etienne qui accueille 14 adultes en situation de handicap mental est né une volonté de loger davantage d'habitants. Cet habitat partagé s'agrandira donc dans les prochains mois afin de proposer à sept nouveaux locataires de partager des moments de convivialité et d'entraide. Ces logements adaptés et accompagnés leur permettront de concrétiser leur souhait d'indépendance et d'autonomie.



LA MAISON MARTHE À BRIANÇON

Implantée à Briançon, dans les Hautes-Alpes, cette Maison de Vie et de Partage accueillera quatre femmes en situation d'isolement. Ce lieu sera divisé en logements privatifs et en espaces partagés. L'objectif est de proposer aux habitantes des temps de vie collectifs et des activités chaque semaine. De même, une chambre supplémentaire pourra héberger des vacanciers solidaires souhaitant soutenir et participer au projet à leur manière.



Les investissements réalisés en 2021

En 2021, nous avons livré deux Maisons de Vie et de Partage, la première à Viroflay (Yvelines) et la seconde à Lourdes (Hautes-Pyrénées). Leurs inaugurations respectives ont été des moments forts pour l'équipe de la FLS, les associations, les financeurs et les bénéficiaires.

LA MAISON SAINTE-THÉRÈSE, UNE MVP À VIROFLAY

La MVP Sainte-Thérèse est la seconde que nous créons avec l'association Les Maisons Saint-Joseph. Cette ancienne maison de famille dans le centre de Viroflay est désormais la résidence principale de sept jeunes femmes trisomiques. La maison a bénéficié d'une rénovation importante. Des aménagements au sous-sol permettent aux résidentes de disposer d'une salle d'activité supplémentaire et d'une buanderie fonctionnelle.



« En 2021 nous avons renforcé nos liens avec certaines associations en les rencontrant régulièrement et avons mis en place des actions solidaires avec l'association les bouchons de l'espoir ou avec celle Génération Yves du Manoir. De nombreux autres projets sont en cours et nous avons hâte de les voir se concrétiser. »

Tony Delmotte,
Responsable du pôle exploitation et relations locataires

« Normalement, la famille est le lieu où se construit la personne. L'homme a besoin de contact humain et spirituel. Ici, la vie partagée recrée un cocon familial pour soutenir les personnes dans la redécouverte d'elles-mêmes. »

Palmino Paolucci,
président de l'association En Casa

LA MAISON EN CASA, UNE MVP À LOURDES

Le projet tient en deux mots : un toit. Ce lieu, situé au cœur de Lourdes, permet aux personnes en situation de précarité de retrouver une vie stable. La maison accueille des personnes en difficulté, dont certaines en situation de handicap. Pouvant loger jusqu'à 24 habitants, la maison En Casa est animée par l'association éponyme, très impliquée auprès des plus fragiles. En 2021, la MVP de Lourdes a ouvert ses portes au grand public, lors de son inauguration. Cela marque l'accomplissement d'un projet ambitieux et partenarial. Reprendre pied, se stabiliser, voici les défis auxquels se confrontent les bénéficiaires, soutenus par le réseau de bénévoles, l'association En Casa et la maîtresse de maison, Kathia.

Lors de l'inauguration, de nombreuses personnalités dont le maire de Lourdes et plusieurs dizaines d'amis et de bénévoles de l'association étaient présents. Ce fut un beau témoignage de l'enthousiasme que les MVP peuvent générer autour d'elles. Chaque projet de MVP a ses particularités. À chaque fois, on trouve un même élan de solidarité autour des habitants.

LE MOT DU PÔLE PROJETS IMMOBILIERS

« 2021 a vu aboutir les projets de Lourdes et de Viroflay, dont les chantiers ont commencé dans le contexte très particulier du premier confinement, en 2020. Il a fallu composer avec les difficultés d'organisation liées au contexte... un défi relevé ! La pose du premier chevron du chantier de la MVP de Briançon a aussi été un très beau moment de cohésion. Il a réuni autour de la FLS et de l'association Maison de Marthe, les amis du projet et les officiels de Briançon. »

Reine-Lise Orfelle
Chargée de mission pour le développement
des projets immobiliers à la FLS

2021, UNE ANNÉE D'ACCÉLÉRATION POUR LA FLS ?

Comme en 2020, nous avons dû faire face aux revers causés par la pandémie. Les difficultés ont été réelles. Malgré tout, nous avons poursuivi la concrétisation de ces engagements. Cela témoigne de la consolidation de sa nouvelle trajectoire. Nous avons ainsi établi notre plan de développement 2021-2036 et ses 46 millions d'euros d'investissement, structuré notre réflexion sur les outils de financement (dons, legs, mécénat, investisseurs, banquiers, ...) pour nous permettre d'accompagner encore davantage les besoins réels et croissants en matière d'habitat partagé.

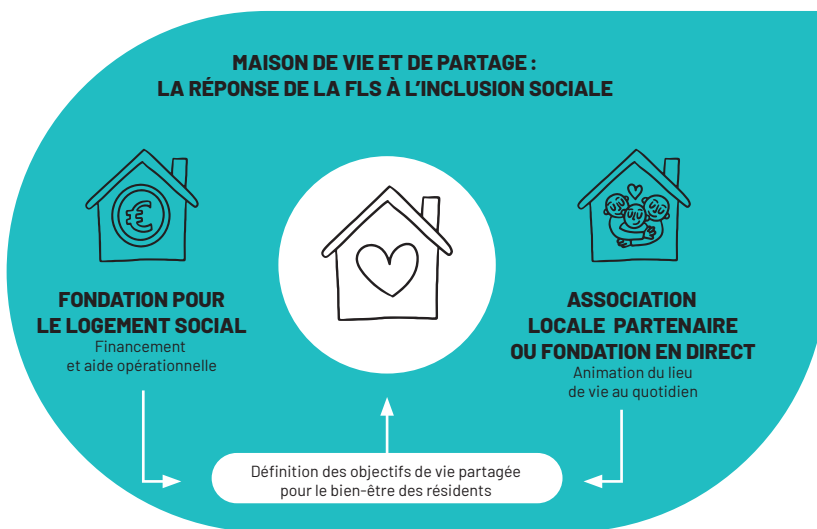
Plus que jamais, la création d'une MVP est un travail qui mobilise toutes les compétences-métiers de l'équipe interne, de l'accueil du projet à sa mise en exploitation et tout au long de la vie de la Maison.



Notre réseau : une co-construction en amont...

UN ENGAGEMENT FORT DE LA PART DE TOUS

Avant la mise en œuvre des projets, nous avons proposé des cycles d'accueil à destination de porteurs de projets souhaitant mieux connaître la FLS. Deux formations ont été proposées en visio-conférence afin de présenter les MVP, leur fonctionnement et leur organisation.



Nous avons aussi organisé des portes-ouvertes où des personnes intéressées pouvaient poser leurs questions et mieux comprendre les enjeux de la création d'un habitat partagé. De ces rencontres a découlé une prise de conscience de besoins spécifiques chez ces personnes qui recherchaient notre expertise. Afin de répondre à ces besoins, nous avons créé des fiches thématiques pour aider notre réseau à s'approprier certains sujets. Par exemple, nous avons rédigé un guide sur l'impayé, l'accompagnement des jeunes en service civique ou encore le processus de création d'une MVP. Cela participe de l'animation de réseau et vient s'articuler avec la suite logique : notre accompagnement en aval de l'ouverture des MVP.

LE PROCESSUS DE CRÉATION D'UNE MAISON DE VIE ET DE PARTAGE



...et en aval

DES ÉVÉNEMENTS MARQUANTS POUR LA FLS ET SES PARTENAIRES

En 2021, nous avons consolidé nos liens avec notre réseau grâce à notre participation à des événements tant sportifs que festifs.

En juin, nous avons participé aux Olympiades du Vivre-Ensemble, à Versailles. Cette journée a permis aux visiteurs valides et non valides de s'initier à des activités (joëlette, tir à l'arc) adaptées à tous. Merci aux associations et aux habitants pour leur motivation et leurs sourires !

Nous avons organisé dans la MVP de Lourdes un événement où les habitants des maisons de Versailles et Viroflay ont pu rencontrer les habitants de la maison En Casa. Ils ont partagé un beau moment de fraternité autour d'un après-midi de chants, suivi d'un goûter rempli de beaux échanges et de moments partagés.

De plus, des échanges et collaborations ont eu lieu avec le club de rugby du Racing 92 et l'association de supporters Génération Yves du Manoir. Des membres de notre réseau FLS ont pu assister au match du Racing 92 contre Perpignan. Les bénéficiaires ont eu la chance de rencontrer des joueurs professionnels.

Une autre collaboration a vu le jour en 2021 avec l'association Les bouchons de l'espoir. En lien avec le Racing 92 et la FLS, des collectes conjointes de bouchons ont été organisées. La MVP de Saint-Vigor a participé activement en nous donnant leurs bouchons. Ces derniers ont ensuite été rassemblés et permettront, après leur vente à une entreprise de transformation, d'acheter du matériel handisport pour de futurs bénéficiaires.

LES VOLONTAIRES EN SERVICE CIVIQUE

En aval des projets, la démarche partenariale reste au cœur de nos actions. Dans la relation avec nos maisons, les volontaires en service civique participent à l'instauration de liens entre les MVP et la FLS. Nous les recrutons et les accompagnons tout au long de leur mission au service de l'intérêt général. Au quotidien, ils ont participé à la vie des MVP et animé des activités pour les habitants.

En 2021, six volontaires ont effectué leur service civique à la FLS, que ce soit dans nos MVP (Saint-Etienne, Versailles et Lourdes) ou dans nos associations partenaires (à Bondues avec La Canopée, à Châteauroux avec l'association Le Parasol Blanc). Nous avons organisé des formations en visio-conférence où ces jeunes ont pu notamment s'initier aux thèmes de la médiation (gestion de conflits) et de l'écologie humaine.





**LUC
FONTELLE**

TRÉSORIER DE LA FONDATION
POUR LE LOGEMENT SOCIAL



Les résultats de la Fondation sont en très forte hausse en 2021 grâce principalement à la réalisation du plan de cession décidé en 2019. Pour rappel, ce plan de cession devait être réalisé tout au long de la durée de vie de l'emprunt obligataire. Une opportunité a permis d'en accélérer la réalisation permettant ainsi à la Fondation de couvrir d'ores et déjà son remboursement.

L'autre fait marquant réside dans la mise en place d'un fonds d'amorçage à hauteur de 5 M€. Décidé par le Conseil d'Administration, ce fonds fait l'objet d'une analyse trimestrielle. Il a pour objectif de permettre à la FLS de « pré-financer » ses projets, notamment l'achat de foncier, sans devoir attendre le déblocage de fonds (bancaires ou issus de la collecte). Ce fonds d'amorçage a ainsi permis la réalisation des deux Maisons de Vie et de Partage livrées en 2021 : Lourdes et Viroflay, intégralement pré-financées de cette manière. La perception des prêts bancaires, les opérations de collecte et le versement des subventions notifiées viennent abonder le fonds d'amorçage pour permettre d'autres opérations du même type.

Au global, le résultat d'exploitation doit se redresser dans les 5 ans à venir par la conjonction d'une politique de collecte plus forte et surtout la perception de loyers issus des Maisons de Vie et de Partage prochainement livrées.

« Ce fonds d'amorçage a ainsi permis la réalisation des deux Maisons de Vie et de Partage livrées en 2021 : Lourdes et Viroflay, intégralement pré-financées de cette manière. »

Bilan

BILAN SIMPLIFIÉ

BIENS		31/12/2021	31/12/2020	FINANCEMENTS		31/12/2021	31/12/2020
Actifs stables	Immobilisations corporelles	14 978	24 704	Financements stables	Fonds associatifs sans droit de reprise	1 488	1 453
	Participations et créances rattachées				Ecarts de réévaluation Réserves	3 872	4 376
					Report à nouveau	0	51
	Autres immobilisations financières				Résultat de l'exercice (+ ou -) Fonds associatifs avec droit de reprises	3 960	-554
	Titres de placement	7 265	265		Subvention (nettes) Droits des propriétaires	1 396	5 572
	Autres immobilisations	91	102		Provisions réglementées et risques et charges		
					Fonds dédiés	1 121	278
					Financements à long et moyen terme	15 037	16 471
TOTAL BIENS STABLES	22 334	25 072	TOTAL FINANCEMENTS STABLES	26 874	27 646		
Fonds de roulement négatif (11-1)			Fonds de roulement	4 540	2 574		
Biens circulants cycle d'exploitation	Stocks			Financements cycle exploitation	Fournisseurs d'exploitation et comptes rattachés	199	203
	Usagers et comptes rattachés	11	87		Fonds dédiés		
	Subventions à recevoir				Autres dettes d'exploitation	61	72
	Autres créances d'exploitation	53	43				
	TOTAL BIENS CIRCULANTS	64	130		TOTAL FINANCEMENTS D'EXPLOITATION	260	275
	Besoin en fonds de roulement (IWII)				Excédent de financement d'exploitation (III.IV)	196	146
Liquidités et assimilés	Valeurs mobilières de placement	182	133	Financement à court terme	Fournisseurs d'immobilisations	122	94
	Subventions à recevoir	277	266		Découvert bancaire		
	Groupe, associés Liquidités	4 530	2 687		Fonds dédiés Autres	197	552
	Autres	66	279				
	TOTAL LIQUIDITÉS	5 055	3 366		TOTAL FINANCEMENTS À COURT TERME	319	646
	Trésorerie positive	4 736	2 720		Trésorerie négative		
TOTAL DES BIENS À FINANCER	27 453	28 568	TOTAL DES FINANCEMENTS	27 453	28 568		

Fin 2021, le total du bilan de la Fondation s'établit à 27,5 M€, en contraction de 3,9% par rapport à 2020 (-1,9 M€). Cette baisse s'explique, à l'actif, par un repli de 2,7 M€ de l'actif immobilisé, conséquence de la cession du patrimoine historique. Cette cession conduit corrélativement à une hausse de l'actif circulant de 1,6 M€ (46%), notamment par l'augmentation du poste « disponibilité ».

Au passif, la situation nette de la Fondation est en très forte augmentation (+ 4 M€). La dette bancaire diminue de 16% (- 1,4 M€) du fait des remboursements anticipés réalisés dans le cadre de la cession du patrimoine.

La modification de la structure de l'actif et du passif de la Fondation traduit la capacité de la Fondation à financer son développement 2021-2036 en bénéficiant d'une trésorerie nette des disponibilités attachées aux fondations abritées de l'ordre de 3 M€. Cette trésorerie permet à la FLS de pouvoir acquérir du foncier, première étape à la mise en œuvre des projets avant déblocage des prêts bancaires, opérations de collecte et perception des éventuelles subventions.

Dans le détail, les immobilisations corporelles hors terrains ont diminué de 7,6 M€ (-40%) du fait de la cession enregistrée courant du 1^{er} semestre 2021. Une partie du produit de la cession a été placée, à hauteur de 7 M€ en regard de la première émission obligataire, pour en couvrir le remboursement en septembre 2029. Le solde de la cession a contribué au financement des frais liés à la réalisation de son plan de développement 2021-2036.

En 2021, les Maisons de Vie et de Partage de Lourdes et de Viroflay ont conduit à un accroissement global des immobilisations de l'ordre de 2,6 M€ (dont 0,8 M€ de terrains) se traduisant concomitamment par une diminution du même montant des immobilisations en cours. Il convient également de souligner que plus de 85% des immobilisations de la Fondation correspondent à ses nouveaux projets de Maison de Vie et de Partage. Sur son plan de développement 2021-2026, 3 M€ correspondent à des fonciers déjà comptabilisés.

Compte de résultat

COMPTE DE RÉSULTAT

COMPTE DE RÉSULTAT - EN EUR	31/12/2021	31/12/2020
Cotisations		
Ventes de biens et de services	338 628	970 239
Production stockée		
Production immobilisée		
Produits de tiers financeurs	1 788 998	1 296 736
Reprise sur amortissements, dépréciations, provisions et transferts de charges	127 648	-31 014
Utilisation en fonds dédiés	278 295	318 349
Autres produits	125 068	115 870
PRODUITS D'EXPLOITATIONS	2 658 637	2 670 179
Achats de marchandises	397 336	745 985
Variation de stock marchand		
Autres achats, charges externes	985 035	944 678
Aides financières		
Impôts et taxes	119 930	194 819
Salaires et traitements	387 999	361 570
Charges sociales	162 867	157 476
Dotations aux amortissements et aux dépréciations	239 267	490 332
Dotations aux provisions	4 744	55 570
Report en fonds dédiés	1 156 058	325 295
Autres charges	108 422	9
CHARGES D'EXPLOITATIONS	3 561 658	3 275 733
1. RÉSULTAT D'EXPLOITATION	-903 021	-605 553
2. RÉSULTAT FINANCIER	-424 056	-433 513
3. RÉSULTAT COURANT AVANT IMÔTS	-1 327 077	-1 039 066
4. RÉSULTAT EXCEPTIONNEL	5 287 180	484 654
= EXCÉDENT OU DÉFICIT	3 960 103	-554 412

Au niveau du compte de résultat, le chiffre d'affaires de la Fondation est quasi stable (-0,1 M€) pour s'établir à 2,1 M€ dont 1,8 au titre de la collecte. Cette baisse de 6,4% s'explique principalement par une diminution des loyers perçus suite à la cession du patrimoine (- 633 K€) compensée en grande partie par la collecte (+ 0,5 M€).

Au global, le résultat d'exploitation reste négatif à moins de 1 M€. L'objectif de la Fondation reste le rétablissement de son chiffre d'affaires par accroissement du montant des loyers perçus grâce à la mise en exploitation de deux à trois Maisons de Vie et de Partage par an. La collecte, et notamment son volet mécénat, fait également l'objet d'une politique volontariste de sorte que le résultat d'exploitation devrait redevenir positif à l'horizon de 2026.

Le mécénat

Depuis 2017, la Fondation pour le Logement Social a mis en œuvre une politique de collecte auprès de fondations d'entreprises. Cette politique a permis une évolution importante dans les montants obtenus, dans les sommes sont parfois réparties sur plusieurs exercices.

2017		
Structure	Objet	Montant
Prix "Faire ensemble" SNCF	Journée réseau	2 900 €
Prix "Coup de cœur" SNCF	Développement des MVP	3 000 €
Entreprise RTE	Journée réseau	5 900 €
Fondation Bruneau	Réhabilitation énergétique - renouvellement	14 000 €
Sipperec	Réhabilitation 92 - suivi 2016	20 000 €
Région Ile-de-France	Programme Réfugiés - suivi 2016	6 000 €
Fondation Crédit Mutuel	Développement des MVP	10 000 €
Fondation MMA	MVP Saint-Étienne	20 000 €
Total 2017		81 800 €

2018		
Structure	Objet	Montant
Fondation Safran	MVP Saint-Etienne	19 000 €
Fondation Bettencourt-Schueller	Développement des MVP	400 000 €
Fondation Monoprix	MVP Saint-Etienne	12 000 €
Fondation des promoteurs immobiliers	MVP Bayeux	55 000 €
Fondation Scaler	MVP Saint-Etienne	22 000 €
Fondation Masalina	MVP Saint-Etienne	18 000 €
Fondation Crédit Agricole	MVP Lourdes	20 000 €
Total 2018		546 000 €

2019		
Structure	Objet	Montant
Fondation Safran	MVP Bayeux	15 000 €
Fondation MMA	MVP Bayeux	20 000 €
Fondation Vinci pour la Cité	MVP Viroflay	10 000 €
Fonds de dotation Qualitel	MVP Viroflay	5 000 €
Fondation de la FFB	MVP Briançon	15 000 €
Fondation Safran	MVP Viroflay	20 000 €
Total 2019		85 000 €

2020		
Structure	Objet	Montant
Fondation Bruneau	Viroflay (6 000), Lourdes (11 000), Limoges (6 000), Briançon (4 000), Lilas (3 000)	30 000
Fondation Landrieu	MVP Viroflay - travaux d'adaptation de la maison	40 000
Fondation Masalina	MVP Viroflay	17 000
Fonds de dotation Qualitel	MVP Viroflay	5 000
Fondation Safran	MVP Viroflay - travaux de création des salles d'eau	20 000
Fondation SAMSE	MVP Briançon - réhabilitation des parties communes	7 000
Total 2020		119 000 €

2021		
Structure	Objet	Montant
Fondation Vinci pour la Cité	MVP Briançon - aide aux travaux en faveur d'une rénovation énergétique exemplaire	15 000 €
Fondation Niarchos	Développement des MVP	120 000 €
Fondation Landrieu (via PFP)	MVP Louviers - travaux des espaces communs de l'habitat partagé, ainsi que d'accès à la maison (cuisine, salles de bain, rénovation de l'entrée, garde-corps intérieurs et extérieurs, fenêtres et escalier) - 21,5 K dans la demande initiale	12 000 €
Fondation Jean Kerber	MVP Briançon	30 000 €
Fondation Safran	Le 17 - travaux d'adaptation de la maison	15 000 €
Total 2021		192 000 €

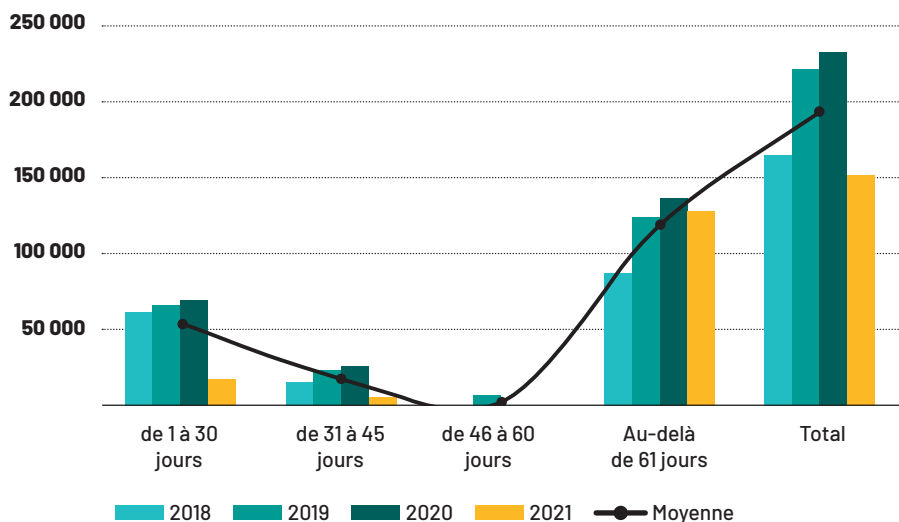
2022		
Structure	Objet	Montant
Watt for change (Fondation Valorem)	MVP Briançon	30 000 €
Total 2022		30 000 €

La Fondation a ainsi bénéficié à plusieurs reprises d'un mécénat récurrent : Fondation Bruneau (2 fois), Fondation Landrieu (2 fois), Fondation Masalina (2 fois), Fondation MMA (2 fois), Fondation SNCF (2 fois), Fondation Vinci pour la Cité (2 fois), Fonds de dotation Qualitel (2 fois), Fondation Safran (5 fois). À cela, s'ajoutent les soutiens pluriannuels la Fondation Niarchos (2 ans) et la Fondation Bettencourt-Schueller (3 ans).

Les impayés

Un important travail de réduction des impayés a également été entrepris en 2021. Ce travail s'est traduit par une diminution des encours.

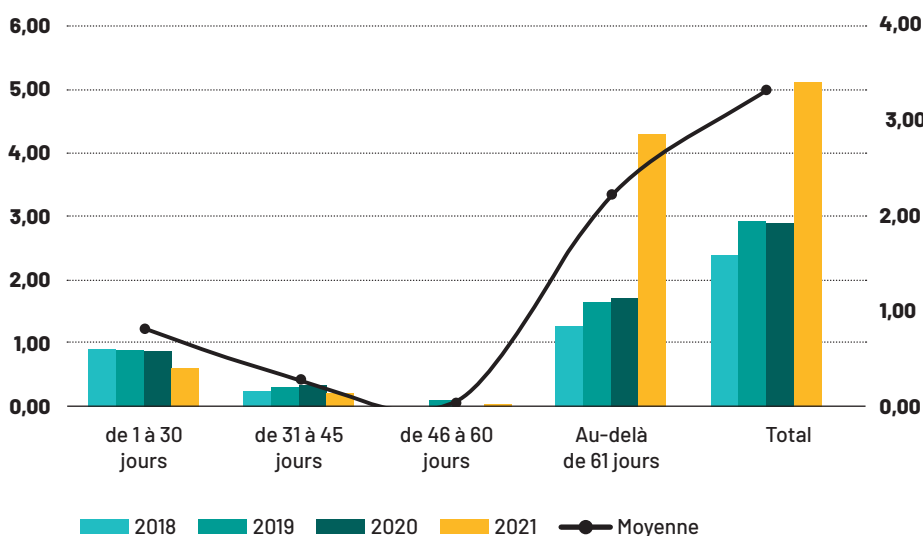
IMPAYÉS EN MONTANT PAR ÉCHÉANCES



En moyenne, les impayés de plus de 61 jours représentent 63% du total des impayés, avec une accélération en 2021 résultant de la cession du patrimoine sur le même exercice.

IMPAYÉS EN POIDS PAR ÉCHÉANCES					
	de 1 à 30 jours	de 31 à 45 jours	de 46 à 60 jours	Au-delà de 61jrs	Total
2018	37 %	10 %	0 %	53 %	100 %
2019	30 %	11 %	3 %	56 %	100 %
2020	30 %	11 %	0 %	59 %	100 %
2021	12 %	4 %	0 %	84 %	100 %
Moyenne	27 %	9 %	1 %	63 %	100 %

IMPAYÉS EN NOMBRE DE MOIS DE LOYERS PAR ÉCHÉANCES



De manière générale, 10% des locataires représentent 60% des impayés. En moyenne, les impayés représentent 3,3 mois d'impayés dont 2,2 pour ceux de plus de 61 jours.

Pour rappel, la FLS provisionne l'intégralité des impayés à partir de 3 mois. Un gros travail de gestion des impayés a été entrepris à partir de 2019 avec la création d'un pôle de gestion des relations avec les locataires placés sous la responsabilité d'un expert dans la gestion locative (20 ans d'expérience) par ailleurs médiateur près des tribunaux.

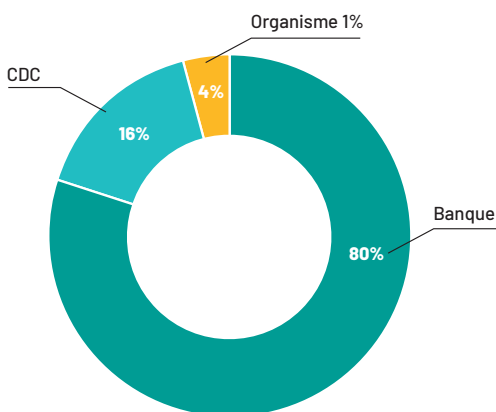
La dette

Le résultat financier est stable entre 2020 et 2021 (-0,4 M€) grâce notamment à sa politique de diminution de la dette. L'endettement bancaire de la FLS a diminué d'environ 1,4 M€ entre 2020 et 2021 du fait du remboursement des capitaux restant dus sur les biens vendus à IRP et la souscription des nouveaux prêts suivants.

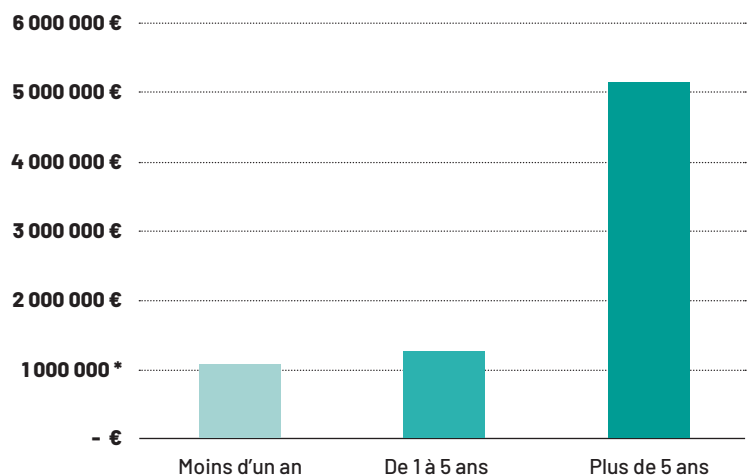
Post cession, la structure de la dette bancaire de la Fondation est la suivante :

- 770 K€ à échéance novembre 2022 souscrit auprès du CA IdF (prêt « relais » entre le déblocage d'un prêt CDC de 600 K€ non encore débloqué au moment de sa mise en place) et la perception de 170 K€ de subventions annoncées mais non encore versées ;
- 600 K€ auprès de la CDC (deux prêts d'un montant équivalent d'une durée de 26 et 46 ans) ;
- 300 K€ (dont 240 K€ débloqués au cours de l'exercice) auprès de CELDA sur une durée de 20 ans pour le projet de Briançon dont la mise en exploitation est prévue pour 2022.

CAPITAUX RESTANT DUS PAR TYPE D'ORGANISMES



DETTES BANCAIRES PAR ÉCHÉANCE



La moyenne de la durée des prêts restant à courir s'établit à 16 ans. Pondérée par le montant des capitaux restant dus, la durée s'établit à 25 ans. À cela s'ajoute la levée obligatoire remboursable en septembre 2029.

Les 7 M€ placés courant 2021 n'ont pas encore produit leurs effets sachant que la Fondation a fait le choix de placements prudents au travers de contrat de capitalisation en partie investie en actif général et au travers d'un fonds dédié diversifié.

Le résultat exceptionnel est fortement impacté positivement par la cession du patrimoine pour s'établir à 5,2 M€ contre 0,5 en 2020. Ce résultat s'explique par un montant de cession de l'ordre de 11,9 M€ ayant conduit à un remboursement de dettes bancaires d'environ 2,4 M€, participant de ce fait au rétablissement de la capacité de la Fondation à financer son plan de développement. Une partie de cette somme a été affectée aux placements de la réserve affectée au remboursement de la première levée obligatoire.

L'ensemble de ces éléments permet à la Fondation d'enregistrer un résultat net de près de 4 M€.

La collecte

En 2021, la collecte s'est élevée à 1,8 M€ (majoritairement issue de la générosité du public) comme le montre le CROD, situation stable par rapport à celle constatée en 2020.

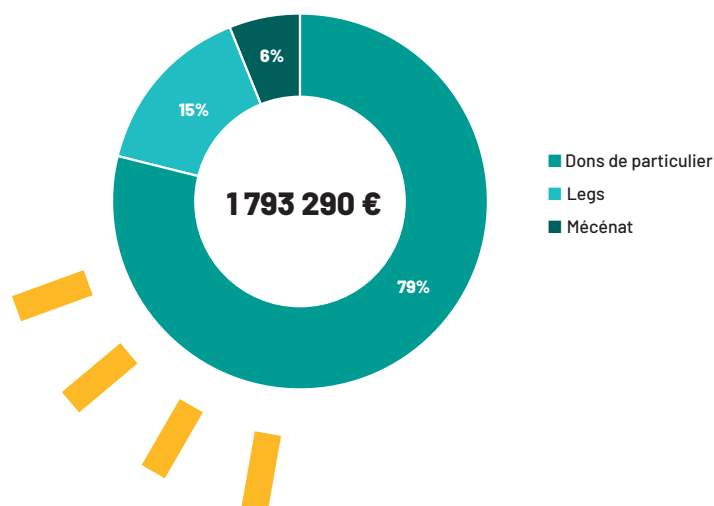
Cela en fait une source financière importante pour permettre à la Fondation de venir en aide aux plus fragiles au travers de ses MVP.

À noter : en 2021, la collecte réalisée pour le compte des fondations abritées n'a pas été en totalité utilisée à hauteur de 1.156.058 €.

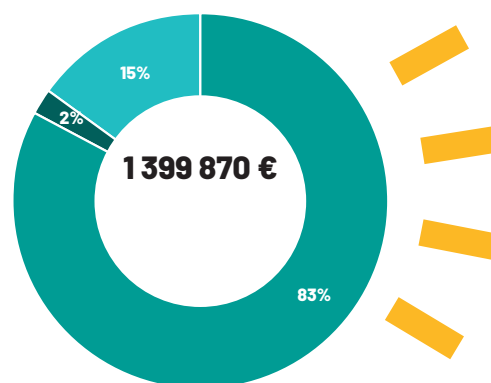
COMPTE DE RÉSULTAT PAR ORIGINE ET DESTINATION (CROD)

PRODUITS ET CHARGES PAR ORIGINE ET DESTINATION		31/12/2021		31/12/2020	
		TOTAL	DONT GÉNÉROSITÉ DU PUBLIC	TOTAL	DONT GÉNÉROSITÉ DU PUBLIC
PRODUITS PAR ORIGINE					
1	PRODUITS LIÉS À LA GÉNÉROSITÉ DU PUBLIC	1 793 290	915 527	1 399 870	1 392 924
1.1	Cotisations sans contrepartie				
1.2	Dons et legs collectés	1 793 290	915 527	1 399 870	1 392 924
	Dons manuels	1 416 034	538 271	1 168 854	1 161 908
	Legs, donations et assurance-vie	268 256	268 256	28 016	28 016
	Mécénats	109 000	109 000	203 000	203 000
1.3	Autres ressources liées à la générosité du public	0	0	0	0
2	PRODUITS NON LIÉS À LA GÉNÉROSITÉ DU PUBLIC	12 372 703	0	14 93 849	0
2.1	Cotisation avec contrepartie	0	0	0	0
2.2	Parrainage des entreprises	0	0	0	0
2.3	Contributions financières sans contrepartie	0	0	0	0
2.4	Autres produits non liés à la générosité du public	12 372 703	0	14 93 849	0
3	SUBVENTION ET AUTRES CONCOURS PUBLICS	4 441 422	0	320 105	0
4	REPRISES SUR PROVISIONS ET DÉPRÉCIATIONS	128 911	0	41 950	0
5	UTILISATIONS DES FONDS DÉDIÉS ANTÉRIEURS	278 295	278 295	318 349	318 349
	Total général	19 014 620	1 193 822	3 574 122	1 711 273
CHARGES PAR DESTINATION					
1	MISSIONS SOCIALES	12 470 820	654 464	2 869 335	1 172 981
1.1	Réalisées en France	12 470 820	654 464	2 869 335	1 172 981
	Actions réalisées directement	12 073 484	452 878	2 123 350	626 996
	Versements à un organisme central ou d'autres organismes agissant en France	397 336	201 586	745 985	545 985
1.2	Réalisées à l'étranger	0	0	0	0
	Actions réalisées directement	0	0	0	0
	Versements à un organisme central ou d'autres organismes agissant à l'étranger	0	0	0	0
2	FRAIS DE RECHERCHE DE FONDS	365 073	78 256	205 605	36 000
2.1	Frais d'appel à la générosité du public	241 311	78 256	110 407	36 000
2.2	Frais de recherche d'autres ressources	123 762	0	95 198	0
3	FRAIS DE FONCTIONNEMENT	1 058 761	76 726	715 036	50 415
4	DOTATIONS AUX PROVISIONS ET DÉPRÉCIATIONS	3 806	0	13 261	0
5	IMPÔT SUR LES BÉNÉFICES	0	0	0	0
6	REPORT EN FONDS DÉDIÉS DE L'EXERCICE	1 156 058	1 156 058	325 295	325 295
	Total général	15 054 519	1 965 504	4 128 534	1 584 691
EXCÉDENT OU DÉFICIT		3 960 101	-771 682	-554 412	126 582

RÉPARTITION DE LA GÉNÉROSITÉ DU PUBLIC PAR ORIGINE EN 2021



RÉPARTITION DE LA GÉNÉROSITÉ DU PUBLIC PAR ORIGINE EN 2020

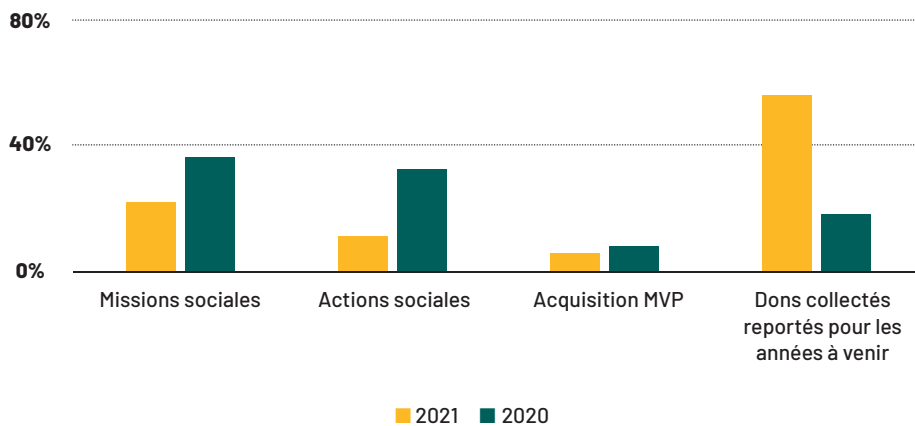


COMPTE EMPLOI RESSOURCES (CER)

	31/12/2021	31/12/2020		31/12/2021	31/12/2020
EMPLOIS PAR DESTINATION	TOTAL	TOTAL	RESSOURCES PAR ORIGINE	TOTAL	TOTAL
EMPLOIS DE L'EXERCICE			RESSOURCE DE L'EXERCICE		
1 MISSIONS SOCIALES			1 RESSOURCES LIÉES À LA GÉNÉROSITÉ DU PUBLIC		
1.1 Réalisées en France	654 464	1 172 981			
Actions réalisées directement	452 878	626 996	1.1 Cotisations sans contrepartie	0	0
Versements à un organisme central ou d'autres organismes agissant en France	201 586	545 985			
1.2 Réalisées à l'étranger	0	0	1.2 Dons et legs collectés	915 527	1 392 924
Actions réalisées directement	0	0	Dons manuels	538 271	1 161 908
Versements à un organisme central ou d'autres organismes agissant à l'étranger	0	0	Legs, donations et assurance-vie	268 256	28 016
2 FRAIS DE RECHERCHE DE FONDS	78 256	36 000	Mécénats	109 000	203 000
2.1 Frais d'appel à la générosité du public	78 256	36 000			
2.2 Frais de recherche d'autres ressources	0	0	1.3 Autres ressources liées à la générosité du public	0	0
3 FRAIS DE FONCTIONNEMENT	76 726	50 415			
Total des emplois de l'exercice inscrits au compte de résultat	809 446	1 259 396	Total des ressources de l'exercice inscrits au compte de résultat	915 527	1 392 924
4 DOTATIONS AUX PROVISIONS ET DÉPRÉCIATIONS	0	0	2 REPRISES SUR PROVISIONS ET DÉPRÉCIATIONS	0	0
5 REPORT EN FONDS DÉDIÉS DE L'EXERCICE	1 156 058	325 295	3 UTILISATIONS DES FONDS DÉDIÉS ANTÉRIEURS	278 295	318 349
EXCÉDENT DE LA GÉNÉROSITÉ DU PUBLIC DE L'EXERCICE	106 081	133 528	DÉFICIT DE LA GÉNÉROSITÉ DU PUBLIC DE L'EXERCICE	0	0
Total général	2 071 585	1 718 219	Total général	1 193 822	1 711 273
			RESSOURCES REPORTÉES LIÉES À LA GÉNÉROSITÉ DU PUBLIC EN DÉBUT D'EXERCICE (HORS FONDS DÉDIÉS)	1 027 021	1 027 873
			(+) Excédent ou (-) insuffisance de la générosité du public	106 081	133 528
			(-) Investissement et (+) désinvestissement nets liés à la générosité du public de l'exercice	(106 081)	(133 580)
			RESSOURCES REPORTÉES LIÉES À LA GÉNÉROSITÉ DU PUBLIC EN FIN D'EXERCICE (HORS FONDS DÉDIÉS)	1 027 021	1 027 021
	2021	2020			
Part des acquisitions d'immobilisations brutes de l'exercice financées par les ressources collectées auprès du public	106 081	133 580			

Cette générosité du public a été consacrée majoritairement aux actions suivantes :

RÉPARTITION DE L'UTILISATION DE LA GÉNÉROSITÉ DU PUBLIC



Comme en 2020, les frais de fonctionnement de la Fondation ont été contenus, 93% de la collecte générale ayant servi au financement de ses actions sociales (contre 95% en 2020) comme le montre le CER.



CONCLUSION SUR LES RÉSULTATS

L'ensemble des éléments d'exploitation financiers et exceptionnels ont permis à la Fondation d'enregistrer des résultats en très forte hausse en 2021 grâce principalement à la réalisation du plan de cession décidé en 2019.

Pour rappel, ce plan de cession devait être réalisé tout au long de la durée de vie de l'emprunt obligataire.

Une opportunité a permis d'en accélérer la réalisation permettant ainsi à la Fondation de couvrir d'ores et déjà son remboursement.

HANDICAP MENTAL ET PSYCHIQUE

- 1 Versailles
7 résidents
- 2 Saint-Étienne I
14 résidents
- 3 Saint-Étienne II
Extension de Saint-Etienne I
- 4 Bayeux Saint-Vigor I
7 résidents
- 5 Bayeux Saint-Vigor II
Projet complémentaire
Bayeux Saint-Vigor I
- 6 Limoges I
8 résidents
- 7 Limoges II
Projet complémentaire
Limoges I
- 8 Viroflay
7 résidents
- 9 Saint-Lubin - Louviers
- 10 La Roche-sur-Yon
- 11 Garches

INSERTION SOCIALE

- 12 Les Lilas
5 résidents
- 13 Lourdes
24 résidents
- 14 Briançon
4 résidents
- 15 Paray-le-Monial
- 16 Rambouillet
18 résidents

ISOLEMENT ET GRAND ÂGE

- 17 Saint-Antoine
- 18 Paris
- 19 Buglose (en partenariat)
- 20 Thomery



Rapport annuel 2021 de la Fondation pour le Logement Social

DIRECTEUR DE LA PUBLICATION Michel Récipon

CRÉDITS PHOTOS FLS/ EGGA

CONCEPTION ET RÉDACTION EGGA, www.egga.fr

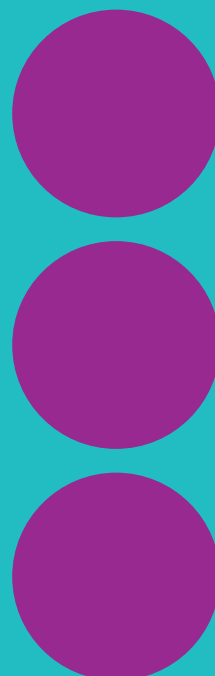
& Garance Bourgoïn, FLS

NUMÉRO ISSN ISSN 2803-7219

DÉPÔT LÉGAL à parution



**Fondation pour le
Logement Social**
Maisons de Vie et de Partage



Conception : EGGA, www.egga.fr

Fondation pour le Logement Social
33, rue de Dantzig - 75015 Paris
01 56 08 30 20

www.fls-fondation.org

